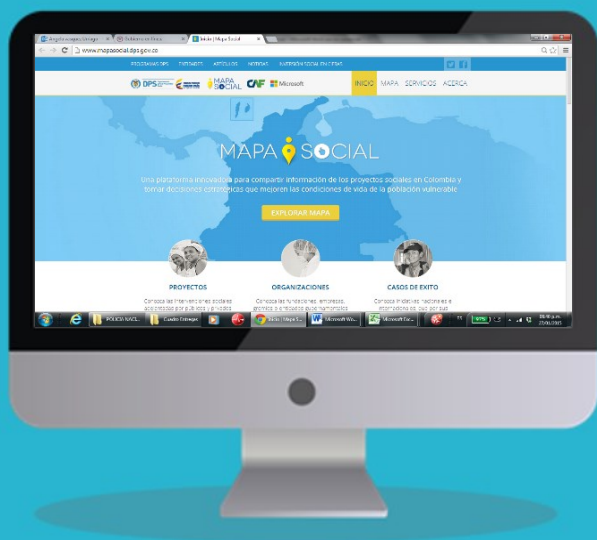


Información Georreferenciada de la Oferta y Demanda de la Inversión Social

Experiencia: Mapa Social



<http://www.mapasocial.dps.gov.co>



TEMAS CLAVE

Servicios



PALABRAS CLAVE

Inclusión Social, Reconciliación, Mapa, Servicios, Información, Plataforma Web, Georreferenciación, Inversión Social, Pobreza



LOCALIDAD, PAÍS REGIÓN

Colombia, Suramérica



ENTIDADES PARTICIPANTES

Departamento para la Prosperidad Social: Entidad Nacional, Sector Inclusión Social y Reconciliación



ESTADO

Implementación



FECHA DE INICIO IMPLEMENTACION

28/04/2014

Mapa Social es una plataforma innovadora para compartir información de manera eficiente y transparente, que busca articular la oferta y la demanda, pública y privada, en torno a los diferentes temas sociales en Colombia. Esta herramienta es el resultado de una alianza estratégica del Departamento de la Prosperidad Social con el Banco de Desarrollo de América Latina (CAF) y Microsoft. En ella, se promueve la eficiencia en el uso de los recursos en proyectos sociales y una mayor focalización e impacto de las intervenciones, buscando mejorar las condiciones de vida de la población vulnerable.



Justificación, población, objetivo y contexto

LA OPORTUNIDAD QUE SE DESEABA

APROVECHAR:

En Colombia, el 30.6% de la población es de bajos recursos y el 9.1% está en situación de pobreza extrema.

Adicionalmente, el Coeficiente Gini¹, que mide la concentración de la riqueza, se ubicó en 53, uno de los niveles más altos de la región (según cifras del 2013 del Departamento Administrativo Nacional de Estadística).

Debido al conflicto armado, hay más de 6 millones y medio de víctimas (según la Unidad para la Atención y Reparación Integral a las Víctimas) y 10 millones de niños, niñas y adolescentes en situación de vulnerabilidad (según el Instituto Colombiano de Bienestar Familiar).

Aunque el gobierno colombiano ha destinado importantes recursos a atender a esta población, los problemas no pueden ser solucionados únicamente por el Estado.

¹ El índice de Gini mide hasta qué punto la distribución del ingreso (o, en algunos casos, el gasto de consumo) entre individuos u hogares dentro de una economía se aleja de

Al ser asuntos que afectan a toda la sociedad, las soluciones deben construirse entre el Gobierno, el sector privado y la sociedad civil.

Para encontrar soluciones a los problemas anteriormente mencionados y lograr un país más equitativo es necesario que el mercado de inversión social funcione eficientemente.

Sin embargo, hoy en día, este mercado tiene grandes imperfecciones que lo hacen ineficiente, en especial, debido a las asimetrías de la información.

Aunque en el país se invierte un monto significativo de recursos en proyectos sociales, por parte de organizaciones públicas como privadas, la información sobre éstos está fragmentada, no está sistematizada y es de difícil acceso.

Adicionalmente, no hay una articulación entre los actores públicos y privados pues se desconoce el impacto de los proyectos y las decisiones de inversión pocas veces se toman con criterios técnicos.

una distribución perfectamente equitativa. Así, un índice de Gini de 0 representa una equidad perfecta, mientras que

POBLACIÓN QUE SE BUSCABA IMPACTAR

La población objetivo fueron los actores interesados en hacer inversión social en Colombia (empresas, fundaciones, entidades del Gobierno, emprendedores e innovadores sociales, agencias de cooperación, academia y en general para cualquier interesado en trabajar para mejorar las condiciones de vida de la población más vulnerable de Colombia, que se encuentra en su mayoría en situación de pobreza).

FACTORES IMPULSORES

El Departamento para la Prosperidad Social (DPS), es la entidad encargada de crear condiciones de prosperidad en la población vulnerable, contribuir a la reconciliación de los colombianos y promover la integración regional.

LOS PRIMEROS PASOS

El DPS, en cumplimiento de su misión se dio a la tarea de crear una estrategia apoyada en una solución tecnológica que le permitiera a los diferentes actores que participan en el

un índice de 100 representa una inequidad perfecta.
<http://datos.bancomundial.org/indicador/SI.POV.GINI>

mercado de la inversión social e interesados en hacer proyectos sociales en Colombia, disponer de la información necesaria para hacer inversiones sostenibles, pertinentes y de impacto, que logren superar las vulnerabilidades de la población que más lo necesita.

Así nació la idea, en diciembre del 2012, de crear un mecanismo de información y articulación de oferta y demanda pública y privada en asuntos sociales.

Entre los meses de enero y abril del 2013 el DPS conceptualizó la idea para la solución que quería implementar, y entre abril y mayo buscó cofinanciación para este proyecto. La respuesta se obtuvo del Banco de Desarrollo de América Latina, CAF.



Diseño, desarrollo y difusión

EL PROCESO LLEVADO A CABO Y LA SOLUCIÓN

El desarrollo de la solución, que inició en junio del 2013, se dividió en dos etapas. La primera de ellas, consistió en la recolección y consolidación de la información de los proyectos sociales e indicadores. La segunda, consistió en el análisis, diseño, modelo, construcción e implantación de la plataforma web.

Etapa 1: Levantamiento de Información.

Se recolectó y consolidó la información de diferentes fuentes:

- Mapeo del sector privado. El DPS con apoyo del CAF, realizó un proceso para seleccionar y contratar a los consultores que efectuaran (en un periodo de tres meses) el levantamiento de información de los proyectos sociales y las hojas de vida de las principales empresas y fundaciones del país.

La Universidad Externado de Colombia fue seleccionada a partir de una convocatoria pública. Los resultados de esta consultoría fueron el levantamiento y

consolidación de la información de las 500 empresas más grandes de Colombia y de las 50 fundaciones más importantes del país.

- Mapeo Cooperación Internacional. Se hizo con colaboración de la Agencia Presidencial de Cooperación Internacional de Colombia (APC).
- Mapeo de los proyectos de las fundaciones empresariales colombianas. A partir de información de la Asociación de Fundaciones Empresariales de Colombia (AFE).
- Mapeo del Sector Público.
- Mapeo Alianzas Público Privadas del Sector.
- Mapeo de demanda.
- Banco de proyectos exitosos.
- Portal de Conocimiento.

Etapa 2: Desarrollo de la plataforma web.

Para el análisis, diseño, modelo, construcción e implantación de la plataforma web se contrató a Microsoft con el apoyo de una segunda cooperación técnica no reembolsable otorgada por el Banco de Desarrollo de América Latina, CAF.

Lo primero que se hizo, fue un diagnóstico donde se definió que la solución tecnológica más pertinente de acuerdo al modelo de negocio era el Mapa Social. Adicionalmente, se definieron los indicadores para medir los potenciales beneficios del Mapa. Así, se llevaron a cabo 5 fases para el desarrollo de la plataforma web:

- Construcción de la visión y alcance del proyecto.
- Levantamiento de información y diseño, para la consolidación e integración de la información. También, se hicieron los diseños gráficos y los wireframes del front de la solución.
- Desarrollo del portal público, el módulo de cargue de datos, el repositorio de datos y los procesos de ETL (Extracción, Transformación y Carga de datos). Adicionalmente, se adelantó el diseño gráfico de la solución.
- Realización de pruebas para validar que el sistema funcionaba según lo esperado.
- Producción de la herramienta y capacitación de los usuarios.

Esta segunda etapa requirió la dedicación completa de dos personas del DPS para acompañar y entregar a Microsoft, contratado para el desarrollo del proyecto, toda la información requerida.

Es de resaltar que el proceso de diseño de Mapa Social fue participativo. En la etapa de planeación hubo reuniones con diferentes tipos de actores relevantes y potenciales usuarios para presentarles el proyecto y oír su retroalimentación.

Adicional a esto, el proceso de elaboración de la plataforma contó con talleres de creación conjunta donde participaron todos los segmentos interesados: Academia, privados, miembros del tercer sector y entidades públicas.

En estos talleres, se trató de identificar las necesidades de los usuarios y proyectar la plataforma para que fuera una herramienta verdaderamente efectiva.

La plataforma estuvo concluida en octubre del 2013, constituyéndose en un mecanismo de información georreferenciada y de articulación tanto de la oferta como de la demanda pública y privada en temas sociales.

Al Mapa Social pueden acceder, de forma gratuita, los particulares y las organizaciones públicas y privadas, nacionales e internacionales interesadas en obtener información por zonas geográficas del país sobre:

- Los proyectos de inversión social que se están ejecutando y sus características (como tipo de proyecto, línea de intervención, población que atiende, monto de la inversión);
- Las organizaciones que están realizando los proyectos;
- Una amplia batería de indicadores de pobreza, económicos, salud, educación, demografía, etnia, seguridad y violencia, entre otros.

La plataforma, además, cuenta con servicios en línea gratuitos dirigidos al sector privado con el fin de facilitar herramientas e información a este sector, permitiendo una mejor focalización y un mayor impacto en sus inversiones sociales.

Entre estos, se encuentran los servicios de articulación (articulación territorial y alianzas por lo social) y los servicios de información (focalización e información de población vulnerable; diagnósticos de pobreza; lineamientos de política pública; casos exitosos, buenas prácticas y lecciones aprendidas; portafolio de programas; pedagogía de pobreza; e indicadores del mapa social).

Técnicamente, la plataforma ya atravesó su fase de pruebas, en la cual se corrigieron varias de las falencias técnicas que se habían presentado hasta el momento. En este sentido, con el trabajo conjunto de Microsoft se logró depurar la información publicada y con ello, tener un registro unificado de los proyectos y organizaciones registradas.

UTILIZACIÓN DE LA SOLUCIÓN

El lanzamiento oficial de Mapa Social se realizó el 28 de abril de 2014 en un evento que contó con la intervención del presidente Juan Manuel Santos, del director del DPS y de miembros del gabinete.

Al momento del lanzamiento, la plataforma de Mapa Social tenía información de los proyectos de inversión social que estaban desarrollando 500 empresas, 100 fundaciones y algunas entidades públicas.

Tras seis meses de funcionamiento, en octubre del 2014, ya se disponía en la plataforma de información de más de 3.000 organizaciones (entidades públicas, privadas, mixtas, ONGs y entes de cooperación internacional) y de 10.914 proyectos georreferenciados.

Alrededor de 200 organizaciones (en más de 100 talleres realizados) han recibido capacitación personalizada sobre el uso de la herramienta y cómo, a través de los indicadores de oferta y demanda, pueden coadyuvar al sector público en la focalización

eficiente de los recursos para la reducción de la pobreza.

Un grupo de consultores del DPS se encarga de hacer seguimiento detallado del estado de la plataforma, utilizando *Google Analytics* y el correo institucional de la plataforma. También, se realiza un reporte quincenal al Director de la entidad.

Desde abril a octubre del 2014, la plataforma registró 25.788 entradas o visitas. En ese momento, contaba con 21.363 usuarios registrados y 123 organizaciones nuevas habían manifestado su interés por hacer parte del Mapa Social o actualizar su información.



Impacto, evolución y aprendizajes

PRINCIPALES LOGROS

El principal logro de la plataforma Mapa Social, es ser el primer sistema de información georreferenciada, eficiente, transparente y real, que permite dar cuenta del estado actual de la oferta y la demanda del mercado de inversión social; sirviendo como insumo para el diseño e implementación de nuevos proyectos, y asegurando una mejor intervención de los recursos con fines sociales. Esta, ha sido una solución tangible para reducir las asimetrías del mercado.

Tal vez, el elemento más innovador de la plataforma es que permite hacer inteligencia de negocios. Así, cualquier usuario puede acceder a la información que le permita tener herramientas de análisis para tomar decisiones informadas y así invertir sus recursos de manera eficiente y más acertada.

Por esta razón, Mapa Social es una herramienta única en Latinoamérica; es innovación social a través de la tecnología y los datos abiertos para atender las necesidades de la población.

Mapa Social obtuvo el Premio Excel GEL 2014 a la Mejor iniciativa de Gobierno Abierto

a nivel nacional, otorgado por la Dirección de Gobierno en Línea.

LO QUE SIGUE HACIA EL FUTURO

La sostenibilidad técnica de la plataforma de Mapa Social, está garantizada gracias a que el DPS constituyó un equipo humano de consultores y un gestor de información encargados de esta labor.

Ello por medio de la realización de capacitaciones de sensibilización, de la difusión de información y de la articulación de distintos actores públicos y privados a través de la ejecución de alianzas público-privadas.

Mapa Social tiene asignado un presupuesto anual para garantizar su mantenimiento. Se tiene planeada una segunda etapa, que se espera poder ejecutar en el año 2015, en la que se incluyan aspectos como un índice de evaluación de empresas que trabajan proyectos sociales.

Una de las principales condiciones que garantizan la sostenibilidad de Mapa Social es el interés de miembros de los diferentes sectores públicos y privados por conocer más sobre cómo acceder y utilizar esta herramienta.

Por este motivo, el DPS ha realizado y realizará campañas de sensibilización para lograr constituir a Mapa Social como el referente clave a la hora de diseñar e implementar cualquier proyecto de inversión social en el país.

PRINCIPALES APRENDIZAJES

Principales obstáculos y forma como se sortearon

Entre los principales desafíos encontrados por el equipo encargado del desarrollo de Mapa Social fue la dificultad en el proceso de recolección de información junto con el tiempo limitado para hacerlo. Además, no todas las empresas seleccionadas estaban dispuestas a participar del proceso de recolección de información.

Sin embargo, la Universidad Externado de Colombia logró sortear los obstáculos y conseguir la información de 500 empresas y 100 fundaciones.

Las fuentes de información eran dispersas, estaban desactualizadas y los datos estaban incompletos e imprecisos. No obstante, desde el lanzamiento de la plataforma, varias organizaciones se han contactado de

diferentes formas con el DPS, para actualizar la información publicada.

También, es de resaltar que el proceso de consolidación y codificación de la información fue dispendioso. Así, para cargar la información fue necesario crear formatos y codificarla según los mecanismos establecidos por Microsoft.

Principales factores de éxito

Entre los principales factores de éxito de la experiencia se encuentra la coparticipación que tuvo su diseño y desarrollo. Durante el proceso se consultó a los potenciales usuarios y a todos los interesados, lo que permitió que se llegara a una herramienta útil y realmente efectiva.

Así mismo, la importancia dada a la coordinación y estandarización de las fuentes fue un factor de éxito. Cada sistema de información funciona de una manera distinta, por lo que fue necesario estandarizar la información para poder compartirla.

Por último, el acompañamiento permanente por parte del contratante también fue importante. Esto incluyó múltiples reuniones a la semana con los contratistas para explicarles lo que se buscaba con el proyecto y la dedicación de tiempo para revisar varias veces los documentos.

COMPARTIENDO LA EXPERIENCIA

Mapa Social es una iniciativa pionera en Latinoamérica, fue presentada recientemente en el evento de líderes gubernamentales de Microsoft. En donde países como Perú, México, Costa Rica y Ecuador han mostrado interés en desarrollar plataformas similares, iniciando el proceso de cooperación técnica con Colombia a través de la Agencia Presidencial de Cooperación.

Entre las recomendaciones a las entidades o países que deseen desarrollar una experiencia similar está la de tener claridad en cuanto a los alcances del proyecto. Es muy importante asegurarse, antes de comenzar, que todas las partes involucradas en el proyecto estén de acuerdo y

comprendan los alcances del mismo. Por parte del contratante, no se debe dar nada por sentado y se debe ser muy explícito frente a lo que se busca.

También es fundamental involucrar en el diseño y desarrollo, a todos los actores interesados, es decir, realizar un proceso participativo.

Igualmente, se debe buscar que cualquier plataforma de este estilo sea fácil de compartir para asegurar la actualidad de los datos, accesible para todos, de fácil manejo y con la posibilidad de descargarse para los respectivos análisis que requieran los usuarios.

Finalmente, se recomienda mantener canales de comunicación fluidos entre las partes, para poder dar una pronta solución a las preguntas. De lo contrario, los problemas pueden crecer, aumentar los malentendidos y generar incertidumbre frente a los resultados.



Información adicional

CONTACTE CON LOS PROMOTORES

Juan Pablo Ceballos Ospina,

Jefe Oficina de Tecnologías de Información,
Departamento para la Prosperidad Social,
(057) 3006528912,
juanpablo.ceballos@dps.gov.co

FUENTES:

- Departamento para la Prosperidad Social (2014). Postulación Premios Excel GEL 2014, Programa Gobierno en línea, Ministerio de Tecnologías de la Información y las Comunicaciones, Octubre.
- Departamento para la Prosperidad Social. Mapa Social. Visitado el 20 de enero del 2015. <http://mapasocial.dps.gov.co/>

LOS ARTÍFICES

Estos son los agentes que han hecho parte del proyecto y su contribución.

NOMBRE	ROL
Departamento para la Prosperidad Social (DPS)	Dirección del proyecto. Generación idea, participación en el desarrollo, implementación, seguimiento y administración, capacitación.
Banco de Desarrollo de América Latina – CAF	Cofinanciación del proyecto.
Universidad Externado de Colombia, Agencia Presidencial de Cooperación Internacional de Colombia (APC), Asociación de Fundaciones Empresariales de Colombia (AFE)	Participación en levantamiento información
Microsoft	Desarrollo plataforma Web

LOS HITOS

Los momentos clave de la experiencia presentada son los siguientes:

AÑO	MESES	FASES	HITOS
2012 - 2013	diciembre - mayo	Generación idea	Conceptualización idea
			Búsqueda de cofinanciación del proyecto
2013	Junio - Octubre	Desarrollo	Etapa 1: levantamiento información
			Etapa 2: desarrollo plataforma Web
2014 -2015		Implementación	Lanzamiento oficial de Mapa Social (abril del 2014)