

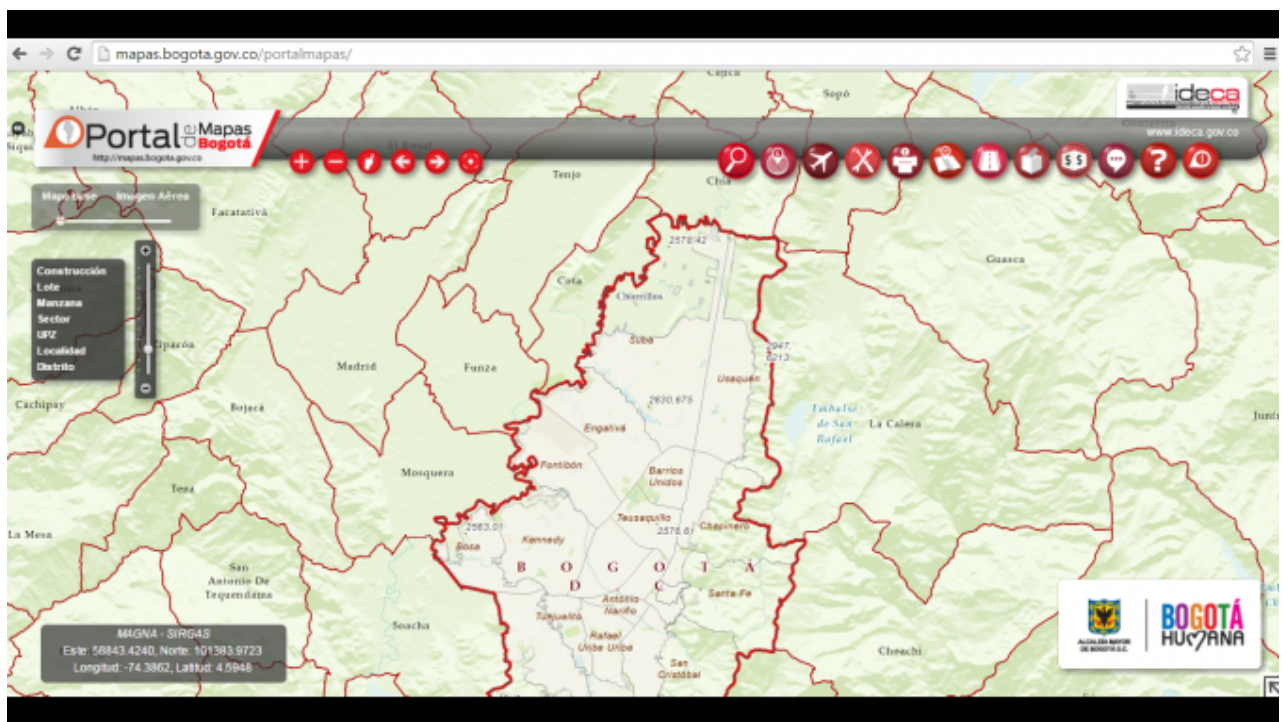
E I G

- [1](#) [1]
- [2](#) [2]
- [3](#) [3]
- [4](#) [4]
- [5](#) [5]

Total de votos: 106

## Portal Mapas de Bogotá

Información geográfica para la toma de decisiones



`jQuery('.slider-detalle').flexslider({ animation: "slide", itemWidth: 675, slideshow: false, });`

## DATOS DE LA EXPERIENCIA

### Entidad

• Unidad Administrativa Especial de Catastro Distrital (UAECD)

**Temas clave:** Servicios Gobierno Electrónico

Fecha de publicación: Agosto, 2009

### Descargas:

[Informe completo de la experiencia](#) [6]

[Ver todas las experiencias](#)

[7]

## Descripción

Mapas de Bogotá, es un portal diseñado para la consulta de la información geográfica producida por las entidades distritales. El portal suministra al ciudadano información geográfica de interés que sirve de insumo para la toma de decisiones. Los servicios del portal están dirigidos a todo tipo de usuarios: ciudadanos del común, empresas, entidades oficiales, organismos privados, curadores, notarios, urbanistas, inversionistas, investigadores, y turistas, entre otros.

## Pestañas verticales

### Relato del caso

Para temas de interés general, para planeación o simplemente por temas de identidad, el uso de la información geográfica, así como su acceso por toda la ciudadanía y el sector público es fundamental en cualquier comunidad. El vacío que en ese sentido existía en la capital de la república era inmenso, hasta hace unos años.

Con esa necesidad en mente, el Distrito buscó la forma de mejorar las condiciones de calidad y acceso a la información geográfica de forma eficiente, reducir los costos de la transacción y buscar la forma de hacerla disponible a los ciudadanos sin mecanismos de acceso legal. En dicho marco, la Unidad Administrativa Especial de Catastro Distrital (UAECD), que coordina la Infraestructura de Datos Espaciales para el Distrito Capital (IDECA), era la ficha clave, al ser la encargada de producir y divulgar información geográfica básica de Bogotá.

La Unidad empezó a identificar las necesidades de los ciudadanos y de las entidades de la Administración Distrital por medio de espacios de interacción. Estos dejaron como resultado un panorama de la información y las funcionalidades de la plataforma necesarias para ser atendidas y para lo cual se dio inicio a la implementación de una serie de estrategias que permitirían poner a disposición del ciudadano información con niveles de calidad y así mejorar las decisiones de todos.

En el 2009 se lanzó una primera solución que recibió nombre de Geo portal: un sitio en Internet que permitía consultar la información geográfica producida por el Distrito, y que podía ser útil para los ciudadanos y para el desarrollo de la ciudad. Ya en el 2013 se vio la necesidad de complementar y lanzar una nueva versión que se llamó Portal de Mapas de Bogotá. Con este se lograron satisfacer las nuevas necesidades de las entidades de la Administración Distrital y del Ciudadano. Dicho portal permitió al usuario acceder a una herramienta de ubicación geográfica y de identificación de datos, que le permitió visualizar la transformación de la ciudad con los años, medir predios y consultar diferentes mapas temáticos. Así, poco a poco, se coordinó con otras entidades del Distrito para continuar aumentando el nivel de información.

El siguiente paso fue fortalecer los canales de comunicación con el ciudadano. Para esto, en el 2014 el Portal de Mapas de Bogotá lanzó una versión mejorada. Además de ser más intuitiva, lo cual facilitó la navegación, se siguieron sumando mapas temáticos de mayor interés, se generó una mayor interacción con el ciudadano al abrir un espacio para comentarios y/o sugerencias que han permitido afinar y mejorar los servicios y funcionalidades que lo componen.

Después de este avance, IDECA en aras de fomentar el uso, participación y apropiación del Portal de Mapas en Bogotá, ha desarrollado estrategias de sensibilización a través de talleres a más de 40 Entidades Distritales.

Así mismo, en el camino la entidad se siguió identificando que una de las principales dificultades era lograr que la comunidad Distrital se apropiara del Portal, que los diferentes autores de la información impulsaran su uso. Para dar respuesta a esto, se usó como mecanismo de difusión la Página Institucional de Catastro Distrital y el Portal Web de IDECA.

Pero más allá de estos obstáculos, el tener información estandarizada, ha permitido que los datos sean

intercambiables, lo cual ha llevado a una apertura de la información geográfica. Esto ha incentivado la participación y retroalimentación del mismo y ha ayudado en el mejoramiento de la aplicación que hoy ofrece información oficial de Bogotá en un único punto de acceso.

El Portal de Mapas de Bogotá es visitado por aprox. 16.000 usuarios de Colombia por mes y cerca de aprox. 7.000 usuarios desde diferentes partes del mundo por mes. Según recientes mediciones, el aplicativo tiene un nivel de 98% de satisfacción de los usuarios.

Hoy el Portal de Mapas de Bogotá soporta temas de interés general, para la planeación de la ciudad, para conocer el valor del metro cuadrado del terreno en Bogotá, etc. y que ha permitido acercar al ciudadano con la Administración Distrital, ofreciendo información oficial y actualizada.

El siguiente paso es darle continuidad, entendiendo que el derecho de acceso a la información es un requisito fundamental para garantizar la transparencia y la buena gestión pública del Gobierno. Debe haber plena conciencia de la importancia de ese flujo de información, pues de ella depende en buena medida, el desarrollo de una ciudad.

Para mayor información descargue el [Informe completo de la experiencia](#) [6]  
Entidades participantes

### Nombre de la entidad

Unidad Administrativa Especial de Catastro Distrital (UAECD)

**Contacto:**

**Jasmith Tamayo Barrera,**

- Gerente de la Infraestructura de Datos Espaciales para el Distrito Capital,
- Unidad Administrativa Especial de Catastro Distrital,
- 2347600 Ext. 7751
- [jtamayo@catastrobogota.gov.co](mailto:jtamayo@catastrobogota.gov.co) [8]

### [Contacta al Centro de Innovación](#)

Teléfono Conmutador: +57(1) 344 34 60 Línea Gratuita 01-800-0914014

```
.contenedor-footer { margin: 30px auto; } .parrilla { display: grid; grid-gap: 10px; grid-template-columns: repeat(auto-fit, minmax(100px, 1fr)); } .parrilla > div { text-align: center; } .parrilla > div > img { width: 100%; height: 100%; object-fit: cover; }
```





[Políticas de privacidad y Condiciones de uso](#)

Actualizado el: Miércoles, Noviembre 13, 2019 - 6:58pm

**Source URL:** <http://centrodeinnovacion.gobiernoenlinea.gov.co/es/experiencias/portal-mapas-de-bogota>

#### Enlaces

- [1] <http://centrodeinnovacion.gobiernoenlinea.gov.co/es/printpdf/765?rate=U6NM4YnNKUFdAiBXgs73XHyFICPBLQtYNNBsG8U3WC0>
- [2] [http://centrodeinnovacion.gobiernoenlinea.gov.co/es/printpdf/765?rate=m\\_vJnyZWTh05nnCJ28wEBUwcqG6Kbc6agHumd-av1aI](http://centrodeinnovacion.gobiernoenlinea.gov.co/es/printpdf/765?rate=m_vJnyZWTh05nnCJ28wEBUwcqG6Kbc6agHumd-av1aI)
- [3] [http://centrodeinnovacion.gobiernoenlinea.gov.co/es/printpdf/765?rate=SZIK6GnzwN4Zxx81Kplz5jzWpj65vkw\\_pme85jpUKQw](http://centrodeinnovacion.gobiernoenlinea.gov.co/es/printpdf/765?rate=SZIK6GnzwN4Zxx81Kplz5jzWpj65vkw_pme85jpUKQw)
- [4] [http://centrodeinnovacion.gobiernoenlinea.gov.co/es/printpdf/765?rate=io8XVU5S\\_Pprvl-4e2bR-flo7jgV8MKHunq5Hd\\_1fA](http://centrodeinnovacion.gobiernoenlinea.gov.co/es/printpdf/765?rate=io8XVU5S_Pprvl-4e2bR-flo7jgV8MKHunq5Hd_1fA)
- [5] <http://centrodeinnovacion.gobiernoenlinea.gov.co/es/printpdf/765?rate=IIThjaBFAGNB8IYhKYPzSWuEJKOYY1Xm6PWp6TnN23E>
- [6] [http://centrodeinnovacion.gobiernoenlinea.gov.co/sites/default/files/fichaexp\\_2015\\_30\\_portalmapasbogota\\_v1\\_2.pdf](http://centrodeinnovacion.gobiernoenlinea.gov.co/sites/default/files/fichaexp_2015_30_portalmapasbogota_v1_2.pdf)
- [7] <http://centrodeinnovacion.gobiernoenlinea.gov.co/es/experiencias>
- [8] <mailto:jtamayo@catastrobogota.gov.co>